



T.C.
GÜMÜŞHANE VALİLİĞİ
İl Milli Eğitim Müdürlüğü
Fevzipaşa İlkokulu



FEVZİPAŞA İLKOKULU
2024-2028 STRATEJİK PLANI



Küçük hanımlar, küçük beyler!

Sizler, hepiniz geleceğin bir gülü, yıldızı ve ikbal ışığısınız. Memleketi asıl ışığa boğacak olan sizsiniz. Kendinizin ne kadar önemli, değerli olduğunuzu düşünerek ona göre çalışınız. Sizlerden çok şey bekliyoruz.

K. Atatürk

Okul/Kurum Bilgileri

İli: Gümüşhane		İlçesi: Merkez	
Adres:	Bağlarbaşı Mah. Recep Tayyip Erdoğan Bul. No:61	Coğrafi Konum (link)	https://tinyurl.com/u2db5vv6
Telefon Numarası:	(456) 233 75 70	Faks Numarası:	(456) 233 75 70
e- Posta Adresi:	719419@meb.k12.tr	Web sayfası adresi:	http://fevzipasa29.meb.k12.tr
Kurum Kodu:	719419	Öğretim Şekli:	Normal

OKUL MÜDÜRÜ SUNUŞU



Türkiye Cumhuriyeti'nin kurucusu ve Türkiye toplumunun lideri Mustafa Kemal Atatürk, "İlk ve ortaöğretim; mutlaka insanlığın ve uygarlığın gerektirdiği bilim ve tekniği versin. Fakat o kadar pratik bir tarzda versin ki, çocuk okuldan çıktığı zaman aç kalmaya mahkûm olmadığına emin olsun" sözleriyle ilk ve ortaöğretimin önemini yıllar önce vurgulamıştı. Bu vurgunun etkisiyle biçimlenen eğitim sistemimiz, yeni yaklaşım ve yöntem-tekniklerle 21. yüzyılda büyük bir dönüşüm yaşamaktadır. Gerek dünyada, gerekse ülkemizde ortaya çıkan yeni türden gereksinimlere karşılık verebilecek bir eğitim-öğretim ortamı hazırlamak eğitim sürecini paylaşan tüm okul toplumunun asli ve vazgeçilmez görevi hâline gelmiştir.

İlk emri 'Oku' olan bir dinin mensupları olarak dünyada en az okuyan ve üreten toplumlar arasında yer almaktayız

"Ya öğreten ol, ya öğrenen ol, ya dinleyen ol, yahut bunları seven ol. Beşincisi olma, helak olursun".

Bu veciz ifadesiyle Peygamberimiz, toplumun bütün kesimlerinin ilim eylemi içerisinde olmasını istemiştir. Evet, herkes gücü ve kapasitesi nispetinde bu seferberliğe katılacaktır. Bilenler, öğretici olarak; bilmeyenler öğrenici olarak; öğrenemeyenler dinleyici olarak; ötekiler bütün bu sınıfları sevip destekleyenler olarak bu işte yer alacaktır. Bu seferberlikte yer almayanlar, gerek bu dünyada gerekse ahret yurdunda kaybedenlerden olacaktır.

İşte bizler, Fevzipaşa İlkokulu'nun yönetici, öğretmen, destek personeli, öğrencileri ve velileri olarak değişen, gelişen, ihtiyaçların değiştiği bu zaman diliminde mensubu olduğumuz dinin emri gereği üzerimize düşen sorumlulukları yerine getirmeyi, bu seferberlikte yer almayı, ülkemizin ve toplumumuzun geleceği açısından bir fırsat ve topluma karşı bir borç olarak algılamaktayız. Bu borcun ödenme yeri de, eğitim-öğretim hizmetlerini yürütmek için kurumsallaşmış olan okul ortamıdır. Okulu çağın gereklerine uygun olarak eğitim-öğretime hazırlamak, okulda Milli Eğitimin amaçlarına uygun olarak bir öğrenme ve eğitim ortamı oluşturmak, bu ortamı tüm paydaşlar için çekici hâle getirmek de görevlerimiz arasındadır.

Orhan KÖSE
Okul Müdürü

İçindekiler

1. GİRİŞ VE STRATEJİK PLANIN HAZIRLIK SÜRECİ

1.1. Strateji Geliştirme Kurulu ve Stratejik Plan Ekibi

1.2. Planlama Süreci

2. DURUM ANALİZİ

2.1. Kurumsal Tarihçe

2.2. Uygulanmakta Olan Planın Değerlendirilmesi

2.3. Mevzuat Analizi

2.4. Üst Politika Belgelerinin Analizi

2.5. Faaliyet Alanları ile Ürün ve Hizmetlerin Belirlenmesi

2.6. Paydaş Analizi

2.7. Kuruluş İçi Analiz

2.7.1. Teşkilat Yapısı

2.7.2. İnsan Kaynakları

2.7.3. Teknolojik Düzey

2.7.4. Mali Kaynaklar

2.7.5. İstatistik Veriler

2.8. Dış Çevre Analizi (Politik, Ekonomik, Sosyal, Teknolojik, Yasal ve Çevresel Çevre Analizi -PESTLE)

2.9. Güçlü ve Zayıf Yönler ile Fırsatlar ve Tehditler (GZFT) Analizi

2.10. Tespit ve İhtiyaçların Belirlenmesi

3. GELECEĞE BAKIŞ

3.1. Misyon

3.2. Vizyon

3.3. Temel Değerler

4. AMAÇ, HEDEF VE STRATEJİLERİN BELİRLENMESİ

4.1. Amaçlar

4.2. Hedefler

4.3. Performans Göstergeleri

4.4. Stratejilerin Belirlenmesi

4.5. Maliyetlendirme

5. İZLEME VE DEĞERLENDİRME

6. Tablo/Şekil/Grafikler/Ekler

BÖLÜM I: GİRİŞ ve PLAN HAZIRLIK SÜRECİ

2024-2028 dönemi stratejik plan hazırlanması süreci Üst Kurul ve Stratejik Plan Ekibinin oluşturulması ile başlamıştır. Ekip tarafından oluşturulan çalışma takvimi kapsamında ilk aşamada durum analizi çalışmaları yapılmış ve durum analizi aşamasında paydaşlarımızın plan sürecine aktif katılımını sağlamak üzere paydaş anketi, toplantı ve görüşmeler yapılmıştır.

Durum analizinin ardından geleceğe yönelim bölümüne geçilerek okulumuzun amaç, hedef, gösterge ve eylemleri belirlenmiştir. Çalışmaları yürüten ekip ve kurul bilgileri altta verilmiştir.

1.1. Strateji Geliştirme Kurulu ve Stratejik Plan Ekibi

Strateji Geliştirme Kurulu		Stratejik Plan Ekip Bilgileri	
Adı Soyadı	Unvanı	Adı Soyadı	Unvanı
Orhan KÖSE	Okul Müdürü	Zafer YAPAR	Sınıf Öğretmeni
Nejat ÇÖMEZ	Müdür Yardımcısı	Mahmut ELMA	Sınıf Öğretmeni
Filiz ALEMDAĞ	Sınıf Öğretmeni	İrem SİYAH	Sınıf Öğretmeni
Murat AYDIN	Okul Aile Birliği Başkanı	Temel KAHVECİ	Sınıf Öğretmeni
Buket DUMAN	Okul Aile Birliği Üyesi	Banu GÜNEN	Sınıf Öğretmeni
		Bedri YILMAZ	Özel Eğitim Öğretmeni
		Arife SARI	Rehber Öğretmeni
		İbrahim İBİLİ	Veli
		Numan YALÇIN	Veli
		Şuheda IRMAK	Veli
		Mehmet YILDIZ	Veli

1.2. Planlama Süreci:

2024-2028 dönemi stratejik plan hazırlanma süreci Strateji Geliştirme Kurulu ve Stratejik Plan Ekibi'nin oluşturulması ile başlamıştır. Ekip tarafından oluşturulan çalışma takvimi kapsamında ilk aşamada durum analizi çalışmaları yapılmış ve durum analizi aşamasında, paydaşlarımızın plan sürecine aktif katılımını sağlamak üzere paydaş anketi, toplantı ve görüşmeler yapılmıştır. Durum analizinin ardından geleceğe yönelim bölümüne geçilerek okulumuzun amaç, hedef, gösterge ve stratejileri belirlenmiştir.

BÖLÜM II: DURUM ANALİZİ

Durum analizi bölümünde okulumuzun mevcut durumu ortaya konularak neredeyiz sorusuna yanıt bulunmaya çalışılmıştır.

Bu kapsamda okulumuzun kısa tanıtımı, okul künyesi ve temel istatistikleri, paydaş analizi ve görüşleri ile okulumuzun Güçlü Zayıf Fırsat ve Tehditlerinin (GZFT) ele alındığı analize yer verilmiştir.

2.1. Kurumsal Tarihçe

Okulumuz 1928 yılında Tedrisat-ı İptidaiye Sorda Gariyesi Mektebi adı altında Maarif Bakanlığınca eğitim- öğretime açılmıştır.

1931 yılında Mareşal Fevzi Paşa, okulu ziyareti sırasında yöre halkının isteğini dikkate alarak okulun ismini Fevzipaşa İlkokulu olarak değiştirmiştir.

1932 yılına kadar ilk mektep olarak eğitim- öğretime devam etmiştir.

1988'de okul binası."Fevzipaşa Polis Karakoluna" dönüştürülüp öğrenciler "Merkez Yatılı Bölge Okuluna" nakledilmiştir.

Fevzipaşa İlkokulu halen doktor, avukat, işadamı olarak çeşitli meslek dallarında görev yapmakta olan aydın insanlar yetiştirmektedir.

1991 yılında adı geçen binanın bitişiğinde "Fevzipaşa İlköğretim Okulu" olarak yeni bir okul yapılıp 07/10/1991 tarihinde eğitim-öğretime açılmıştır.

1997'de 8 yıllık ilköğretim okulu olmuş, 2005 yılında aynı bina yıkılıp yerine TOKİ tarafından yaptırılıp 2008 de hizmete açılan 32 derslikli yeni binaya nakledilmiştir.

2023-2024 eğitim öğretim yılında ilkokulu kısmı bu binadan ayrılarak, aynı isimle daha evvel Spor Lisesi olarak kullanılan binaya taşınmıştır.

Okul bünyesinde; 12 Şube İlkokul, 4 Şube Zihinsel Engelliler sınıfları bulunmaktadır

2.2. Uygulanmakta Olan Stratejik Planın Değerlendirilmesi

2019-2023 stratejik planındaki hedefler sayısal performans göstergeleriyle takip edilerek; “ulaşıldı”, “ulaşılmadı” ve “makul” ifadeleriyle değerlendirilmiştir.

2020 yılı Mart ayından itibaren Dünyanın çeşitli ülkelerinde görülen COVID-19 ülkemizde de etkisini göstermiş, bu kapsamda Bakanlığımızca alınan kararlar 2020-2021 Eğitim Öğretim döneminde eğitim, okullarımızda uzaktan eğitime şeklinde gerçekleşmiştir. Ayrıca tüm kamu kurumlarında da esnek çalışmaya geçilmiştir. Bu etkenler ekseninde “yüz yüze” yapılması şeklinde planlanan bir dizi çalışma ertelenmiş, iptal edilmiş veya çevrimiçi ortamlarda yapılmaya çalışılmıştır. Bu sebeple 2021 yılı için planlanan faaliyetlerden birçoğu salgın nedeniyle aksamış veya iptal edilmiştir. Salgının etkilerinin azalması ile birlikte hedef göstergelerinin gerçekleşmesi için planlanan faaliyetler hayata geçirilmiştir.

Planda yer alan 15 performans göstergesi içerisinde salgının etkilerinden dolayı hedeflenen 2 göstergeye ulaşamamış, 1 göstergeye makul düzeyde ulaşılmış 12 göstergeye ulaşılmış ve bazı göstergeler hedeflenin üzerinde izlenmiştir.

2.3. Yasal Yükümlülükler ve Mevzuat Analizi

Mevzuat analizi aşamasında, Gümüşhane Fevzipaşa İlkokulu Müdürlüğü'nün yasal yetki, görev ve sorumlulukları başta T.C. Anayasası olmak üzere 14/6/1973 tarihli ve 1739 sayılı Millî Eğitim Temel Kanunu ve 25.8.2011 tarihli ve 652 sayılı Millî Eğitim Bakanlığının Teşkilât ve Görevleri Hakkında Kanun Hükmünde Kararname hükümlerine dayanılarak 26/07/2014 tarih ve 29072 sayılı Resmî Gazetede yayınlanan Millî Eğitim Bakanlığı Okul Öncesi Eğitim ve İlköğretim Kurumlar Yönetmeliği esaslarına göre belirlenmektedir. Buna göre başlıca yükümlülüklerimiz;

1. Öğretim yılı başında, ortasında ve sonunda okuldaki yönetici ve öğretmenlerle genel kurul, zümre öğretmenler toplantıları düzenlemek, bu toplantılarda okuldaki eğitim ve öğretimde kaliteyi artırmak için gerekli programları hazırlamak, çalışmalarını

değerlendirmek. Öğrencileri bağımlılıktan uzak tutmak ve yasaklanmış yayınlardan korumak için gerekli tedbirleri almak ve dikkate değer görülen durumları ilgili makamlara bildirmek.

2. Eğitim ve öğretimin her kademesinde görev yapan devlet memurlarının atama ve yer değiştirme işlemleri, özlük ve emeklilik işlemlerini yürütmek. Yönetici, Öğretmen ve Personele ait terfi işlemleri ile ilgili iş ve işlemleri yürütmek, disiplin ve ödül işlemleri uygulamalarını yürütmek. Norm kadro iş ve işlemlerini yürütmek.
3. Bakanlık tarafından oluşturulan özel eğitim ve rehberlik politikalarını uygulamak,

2.4. Üst Politika Belgeleri Analizi

Müdürlüğümüz Stratejik Plan çalışmaları temel olarak bakanlığımız "Stratejik Plan Hazırlık Programı" çerçevesinde gerçekleştirilmiştir. Gümüşhane İl Milli Eğitim Müdürlüğü 2024-2028 Stratejik Planı merkezde olmak üzere üst politika belgeleri incelenerek stratejik planımız oluşturulmuştur. Stratejik plan ve üst politikalar arasında ilişki kurulması amacıyla analiz edilen belgelerden bazıları ise aşağıda gösterilmiştir.

1. Gümüşhane MEM 2024-2028 Stratejik Planı
2. Fevzipaşa İlkokulu 2019-2023 Stratejik Planı
3. DOKAP Eylem Planı

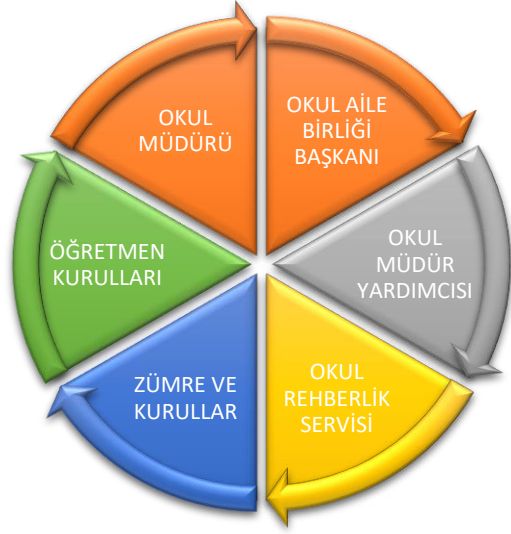
2.5. Faaliyet Alanları ile Ürün ve Hizmetlerin Belirlenmesi

Tablo 3. Faaliyet Alanlar/Ürün ve Hizmetler Tablosu

Faaliyet Alanı	Ürün/Hizmetler
Öğretim-eğitim faaliyetleri	Programların incelenmesi ve zümre öğretmenler ile öğretmenler genel kurulu toplantılarında bu durumu değerlendirmek. STK ve diğer kurumlar ile yapılacak işbirliklerini belirlemek. Öğrenci İşleri Kayıt-nakil işleri Devam-devamsızlık Sınıf geçme Sınav hizmetleri
Rehberlik faaliyetleri	Öğrencilere rehberlik yapmak Velilere rehberlik etmek Rehberlik faaliyetlerini yürütmek
Sosyal faaliyetler	Şiir Dinletisi vb. sahne sanatları organize etmek. Basit skeç, parodiler oynatmak. Çocukları tiyatro etkinlikleri ile buluşturmak.
Sportif faaliyetler	Okul içi futbol, voleybol, masa tenisi turnuvası düzenlemek. İl Spor Müdürlüğü faaliyetlerine katılmak. (Halk oyunları, okçuluk) Yüzme eğitimi almaları için çalışma yürütmek.
Kültürel ve sanatsal faaliyetler	Bağlama, akıl ve zeka oyunları kursları açmak. Görsel sanatlara yönelik kurs düzenlemek. (gençlik merkezi ile) Robotik kodlama
İnsan kaynakları faaliyetleri (mesleki gelişim faaliyetleri, personel etkinlikleri...)	Öğretmenleri kendi ilgileri doğrultusunda hizmetiçi eğitime yönlendirmek. Okulda sinerji oluşturma adına kahvaltı günleri organize edip, doğum günleri kutlamaları yapma.
Okul aile birliği faaliyetleri	Okul aile birliği ile okul gelişim planı hazırlamak.
Öğrencilere yönelik faaliyetler	Doğum günlerini kutlamak. Sorun belirleyici anketler yapmak. Etkinlik köşeleri oluşturmak. Bahçeyi ilgi ve yeteneklerini geliştirme amaçlı düzenlemek.
Ölçme değerlendirme faaliyetleri	Kazanımları ölçmek için öğretmenlerce sorular hazırlanması.
Öğrenme ortamlarına yönelik faaliyetler	Uzay koridoru, sergi salonu gibi alanlar oluşturup buralarda çocuklara özgün ürünleri sergilemek.
Ders dışı faaliyetler	Kurslar açmak (satranç vb.)

2.6. PAYDAŞ ANALİZİ

Kurumumuzun temel paydaşları öğrenci, veli ve öğretmen olmakla birlikte eğitimin dışsal etkisi nedeniyle okul çevresinde etkileşim içinde olunan geniş bir paydaş kitlesi bulunmaktadır. Paydaşlarımızın görüşleri anket, toplantı, dilek ve istek kutuları, elektronik ortamda iletilen önerilerde dâhil olmak üzere çeşitli yöntemlerle sürekli olarak alınmaktadır.



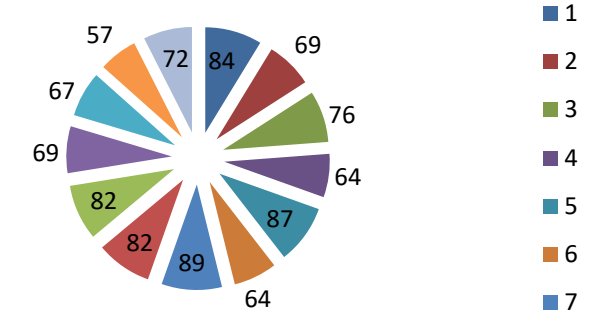
Paydaş anketlerine ilişkin ortaya çıkan temel sonuçlara altta yer verilmiştir.

Öğrenci Anketi Sonuçları:

Öğrenci anketinde aşağıdaki sorular sorulmuştur. Toplam 126 öğrenci ankete katılmıştır.

Sıra No	MADDELER
1	Öğretmenlerimle ihtiyaç duyduğumda rahatlıkla görüşebilirim.
2	Okul müdürü ile ihtiyaç duyduğumda rahatlıkla konuşabiliyorum.
3	Okulun rehberlik servisinden yeterince yararlanabiliyorum.
4	Okula ilettiğimiz öneri ve isteklerimiz dikkate alınır.
5	Okulda kendimi güvende hissediyorum.
6	Okulda öğrencilerle ilgili alınan kararlarda bizlerin görüşleri alınır.
7	Öğretmenler yeniliğe açık olarak derslerin işlenişinde çeşitli yöntemler kullanmaktadır.
8	Derslerde konuya göre uygun araç gereçler kullanılmaktadır.
9	Teneffüslerde ihtiyaçlarımı giderebiliyorum.
10	Okulun içi ve dışı temizdir.
11	Okulun binası ve diğer fiziki mekânlar yeterlidir.
12	Okul kantininde satılan malzemeler sağlıklı ve güvenlidir.
13	Okulumuzda yeterli miktarda sanatsal ve kültürel faaliyetler düzenlenmektedir.

Kesinlikle Katılıyorum



Öğrencilere uygulanan ankete verilen cevapların sonucu yüzdelik (%) olarak aşağıdadır.

1.Soru :92,38 6.Soru :84,76 10.Soru :79,52

2.Soru :85,71 7.Soru :91,90 11.Soru :85,71

3.Soru :85,71 8.Soru :90 12.Soru :77,61

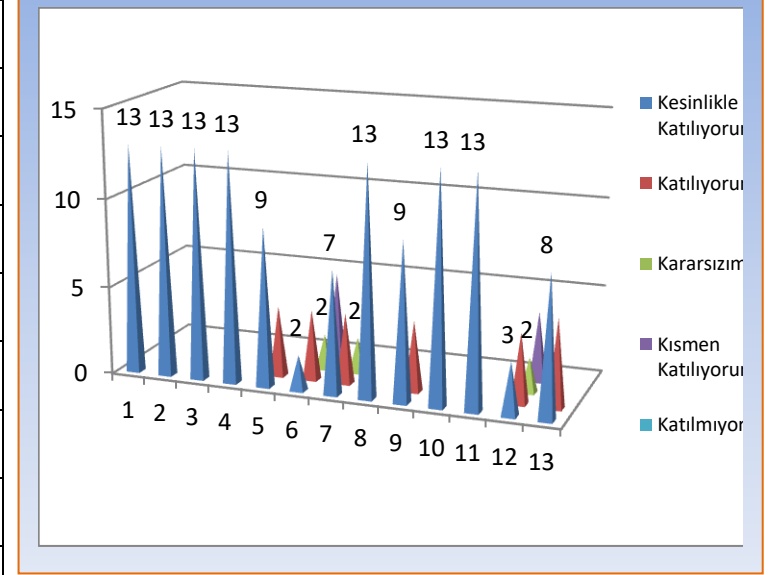
4.Soru :85,21 9.Soru :89,04 13.Soru :84,28

5.Soru :90,95

Öğretmen Anketi Sonuçları:

Öğretmen anketinde aşağıdaki sorular sorulmuştur. Toplam 13 öğretmen ankete katılmıştır.

Sıra No	MADDELER
1	Okulumuzda alınan kararlar, çalışanların katılımıyla alınır.
2	Kurumdaki tüm duyurular çalışanlara zamanında iletilir.
3	Her türlü ödüllendirmede adil olma, tarafsızlık ve objektiflik esastır.
4	Kendimi, okulun değerli bir üyesi olarak görürüm.
5	Çalıştığım okul bana kendimi geliştirme imkânı tanımaktadır.
6	Okul, teknik araç ve gereç yönünden yeterli donanıma sahiptir.
7	Okulda çalışanlara yönelik sosyal ve kültürel faaliyetler düzenlenir.
8	Okulda öğretmenler arasında ayırım yapılmamaktadır.
9	Okulumuzda yerelde ve toplum üzerinde olumlu etki bırakacak çalışmalar yapmaktadır.
10	Yöneticilerimiz, yaratıcı ve yenilikçi düşüncelerin üretilmesini teşvik etmektedir.
11	Yöneticiler, okulun vizyonunu, stratejilerini, iyileştirmeye açık alanlarını vs. çalışanlarla paylaşır.
12	Okulumuzda sadece öğretmenlerin kullanımına tahsis edilmiş yerler yeterlidir.
13	Alanıma ilişkin yenilik ve gelişmeleri takip eder ve kendimi güncellerim.



Yapılan ankete verilen cevapların değerlendirilmesi sonucu;

5. Soru : %93

6. Soru : %61

9. Soru : %95

12. Soru : %66

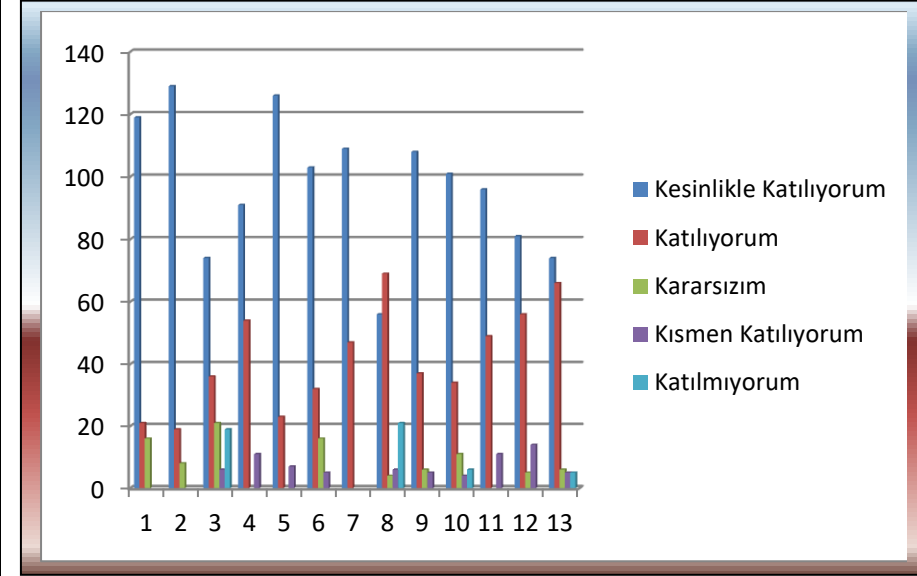
13. Soru : %91,6

Diğerleri %100 ölçülmüştür.

Veli Anketi Sonuçları:

Veli anketinde aşağıdaki sorular sorulmuştur. Toplam 156 veli ankete katılmıştır.

Sıra No	MADDELER
1	Öğretmenlerimle ihtiyaç duyduğumda rahatlıkla görüşebilirim.
2	Okul müdürü ile ihtiyaç duyduğumda rahatlıkla konuşabiliyorum.
3	Okulun rehberlik servisinden yeterince yararlanabiliyorum.
4	Okula ilettiğimiz öneri ve isteklerimiz dikkate alınır.
5	Okulda kendimi güvende hissediyorum.
6	Okulda öğrencilerle ilgili alınan kararlarda bizlerin görüşleri alınır.
7	Öğretmenler yeniliğe açık olarak derslerin işlenişinde çeşitli yöntemler kullanmaktadır.
8	Derslerde konuya göre uygun araç gereçler kullanılmaktadır.
9	Teneffüslerde ihtiyaçlarımı giderebiliyorum.
10	Okulun içi ve dışı temizdir.
11	Okulun binası ve diğer fiziki mekânlar yeterlidir.
12	Okul kantininde satılan malzemeler sağlıklı ve güvenlidir.
13	Okulumuzda yeterli miktarda sanatsal ve kültürel faaliyetler düzenlenmektedir.



Velilere uygulanan ankete verilen cevapların sonucu yüzdelik (%) olarak aşağıdadır.

1.Soru :93,20 6.Soru : 89,87 10.Soru :88,20

2.Soru :95,51 7.Soru :93,97 11.Soru :89,48

3.Soru :77,94 8.Soru :77,05 12.Soru :86,15

4.Soru :88,84 9.Soru :91,79 13.Soru :85,51

5.Soru :94,35

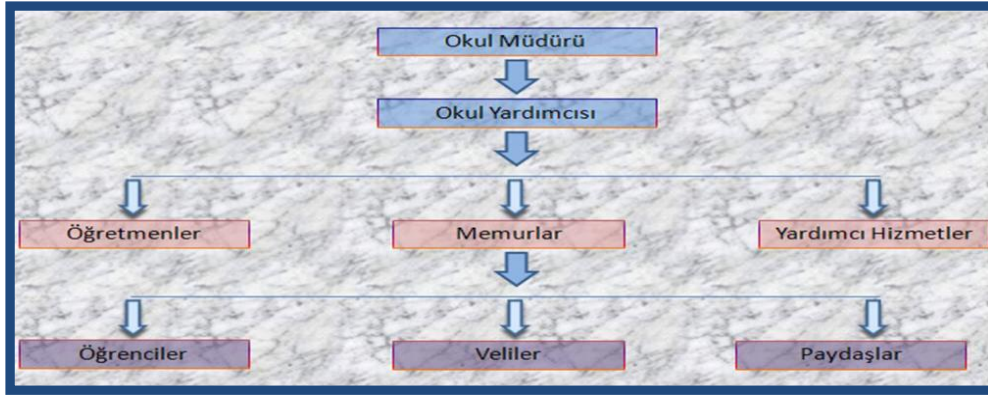
2.7. Okul İçi Analiz

Tablo 1. Çalışanların Görev Dağılımı

Okul İçi	Analiz İçerik Tablosu											
	GENEL DURUM			Kaynaştırma			Özel Eğitim			Yabancı Uyruklu		
Öğrenci sayıları	K	E	T	K	E	T	K	E	T	K	E	T
		145	162	307	3	3	6	5	12	17	2	2
Akademik başarı verileri	7 adet öğrencimiz bilim sanat merkezinden ek destek almaktadır.											
Sosyal-kültürel-bilimsel ve sportif başarı verileri	Yüzme il 1. Satranç il 3. Okçuluk - Gümüşhane İl Takımına sporcu											
Öğrenme stilleri envanteri	Okul rehberlik servisi tarafından uygulanmaktadır.											
Devam-devamsızlık verileri	1 öğrencimiz sağlık durumu nedeniyle okula devam edememektedir.											
Okul disiplinini etkileyen faktörler anketi	Okul rehberlik servisi tarafından uygulanmaktadır.											
İnsan kaynakları verileri	Öğretmen Sayısı			Yüksek Lisans			Doktora					
	K	E	T	K	E	T	K	E	T			
	14	6	20	1	1	2		1	1			
	Okulumuzda destek personel olarak 2 adet İŞ-KUR çalışanı bulunmaktadır.											
Öğretmenlerin hizmetiçi eğitime katılma oranları	2024 yılında 2 adet hizmetiçi eğitim kursuna 9 adet öğretmen katılmıştır.											
Öğrenme ortamı verileri	Okulumuz 4 katlı bir binadır. 1 adet çok amaçlı salon, 1 adet tasarım ve beceri atölyesi, 1 adet fen laboratuvarı ile 14 adet sınıf aktif kullanılmaktadır. Z-Kütüphane kurulması yönünde girişimler devam etmektedir. Yetersiz olsa da 1 adet kütüphanemiz mevcuttur.											
Okul ortamını değerlendirme anketi	Okul rehberlik servisi tarafından uygulanmaktadır.											

2.7.1. Teşkilat Şeması

Gümüşhane Fevzipaşa İlkokulu Müdürlüğü'nün yasal yetki, görev ve sorumlulukları başta T.C. Anayasası olmak üzere 14/6/1973 tarihli ve 1739 sayılı Millî Eğitim Temel Kanunu ve 25.8.2011 tarihli ve 652 sayılı Millî Eğitim Bakanlığının Teşkilât ve Görevleri Hakkında Kanun Hükmünde Kararname hükümlerine dayanılarak 26/07/2014 tarih ve 29072 sayılı Resmî Gazetede yayımlanan Millî Eğitim Bakanlığı Okul Öncesi Eğitim ve İlköğretim Kurumlar Yönetmeliği esaslarına göre belirlenmektedir.



2.7.2. İnsan Kaynakları

Eğitim sistemlerinin nihai amacı; topluma faydalı, toplumsal değerleri gözetin, etkili iletişim becerilerine sahip, değişime uyum sağlayabilen, öğrenmeyi öğrenen, bilişim teknolojilerini verimli kullanabilen, kendisiyle ve toplumla barışık, inisiyatif alan, araştıran, sorgulayan ve eleştirel düşünme becerilerine sahip özgür bireyler yetiştirebilmektir.

Kurumlarda insan kaynaklarını, organizasyonel amaçlar doğrultusunda en verimli şekilde kullanmak; insan kaynağının iç ve dış gelişmelere uygun olarak etkin bir şekilde planlanmasını, geliştirilmesini ve değerlendirilmesini sağlamak kurumun verimliliği açısından büyük önem taşımaktadır.

Tablo 3. Çalışanların Görev Dağılımı

Çalışanın Unvanı	Sayısı	Görevleri
Okul Müdürü	1	Kanun ve yönetmeliklerde verilen yetkilerle okulu yönetmek.
Müdür Yardımcısı	1	Kanun ve yönetmeliklerdekilere ek olarak müdürün vereceği eğitim öğretimle ilgili diğer görevleri yerine getirmek.
Öğretmenler	18	Kanun ve yönetmelikler çerçevesinde çocukları Türk Milli Eğitim sistemi içerisinde yetiştirmek.
Yönetim İşleri ve Büro Memuru	0	Okulun yazışma vb. işlerini yerine getirmek.
Yardımcı Hizmetler Personeli	0	Okulun temizlik ve düzenini sağlamak.

Tablo 4. İdari Personelin Hizmet Süresine İlişkin Bilgiler

Hizmet Süreleri	2024 Yılı İtibarıyla	
	Kişi Sayısı	%
1-4 Yıl		
5-6 Yıl		
7-10 Yıl		
10.....Üzeri	2	100

Tablo 5. Öğretmenlerin Hizmet Süreleri (Yıl İtibarıyla)

Hizmet Süreleri	Branşı	Kadın	Erkek	Toplam
1-3 Yıl	Sınıf Öğretmeni	1		1
	Özel Eğitim Öğrt.	3		3
4-6 Yıl	Sınıf Öğretmeni	1		1
	Rehber Öğretmen	1		1
7-10 Yıl	Sınıf Öğretmeni	3		3
11-15 Yıl	İngilizce Öğretmeni	1		1
	Özel Eğitim Öğrt.		1	1
16-20	Sınıf Öğretmeni	2	2	4
20 ve üzeri	Sınıf Öğretmeni	2	3	5

Tablo 6. Kurumdaki Mevcut Hizmetli/ Memur Sayısı

Sıra No	Görevi	Erkek	Kadın	Eğitim Durumu	Hizmet Yılı	Toplam
1	Memur	0	0			0
2	Hizmetli	0	0			0

Tablo 7. Çalışanların Görev Dağılımı

Çalışanın Ünvanı	Görevleri
Okul Müdürü	Kanun ve yönetmeliklerde verilen yetkilerle okulu yönetmek.
Müdür Yardımcısı	Kanun ve yönetmeliklerdekilere ek olarak müdürün vereceği eğitim öğretimle ilgili diğer görevleri yerine getirmek. Okulun sosyal, kültürel, akademik çalışma takvimini oluşturup müdür onayı sonrası personel ile paylaşmak.
Öğretmenler	Kanun ve yönetmelikler çerçevesinde çocukları Türk Milli Eğitim sistemi içerisinde yetiştirmek. Kazanım ölçümlerini yapmak. Hizmetiçi eğitim yoluyla kendini yenilemek.
Yönetim İşleri ve Büro Memuru	Okulun yazışma vb. işlerini yerine getirmek.
Yardımcı Hizmetler Personeli	Okulun temizlik ve düzenini sağlamak.

Tablo 8. Okul/kurum Rehberlik Hizmetleri

Mevcut Kapasite				Mevcut Kapasite Kullanımı ve Performans					
Psikolojik Danışman Norm Sayısı	Görev Yapan Psikolojik Danışman Sayısı	İhtiyaç Duyulan Psikolojik Danışman Sayısı	Görüşme Odası Sayısı	Danışmanlık Hizmeti Alan			Rehberlik Hizmetleri İle İlgili Düzenlenen Eğitim/Paylaşım Toplantısı vb. Faaliyet Sayısı		
				Öğrenci Sayısı	Öğretmen Sayısı	Veli Sayısı	Öğretmenlere Yönelik	Öğrencilere Yönelik	Velilere Yönelik
1	1	0	1	307	20	287	2	3	2

2.7.3. Teknolojik Kaynaklar

Müdürlüğümüz hizmetlerinin yararlanıcılara daha hızlı ve etkili şekilde sunulması için güncel teknolojik araçlar etkin bir biçimde kullanılmaktadır. Bu kapsamda Bakanlığımız tarafından modüler bir yapıda kurgulanarak hizmete sunulan Millî Eğitim Bakanlığı Bilgi İşlem Sistemi (MEBBİS) ile kurumsal ve bireysel iş ve işlemlerin büyük bölümü yürütülmektedir.

MEBBİS aracılığıyla; Devlet Kurumları, Yatırım İşlemleri, MEİS, E-Alacak, E-Burs, Tefbis, Kitap Seçim, E-Soruşturma, Sınav İşlemleri, Sosyal Tesis, E-Mezun, Özel MTSK, Özel Öğretim Kurumları, Engelli Birey, Ram, Mal, Hizmet ve Yapım Harcamaları, Özlük, Halk Eğitim, Açık Öğretim Kurumları, gibi toplam sayısı 80'i geçen ve ihtiyaçlara göre sürekli yenileriyle desteklenen modüller aracılığıyla çalışmalar yürütülmektedir.

Öğrenci ile ilgili tüm iş ve işlemler, kodlaması ve teknik alt yapısı bakanlığımız bilgi işlem personeli tarafından oluşturulan E-Okul sistemi üzerinden yürütülmektedir.

Müdürlüğümüze ait resmi yazışmalar, elektronik ortamda Doküman Yönetim Sistemi (DYS) üzerinden yapılmaktadır.

2012 yılından itibaren Milli Eğitim Müdürlükleri arasında kullanılan Doküman Yönetim Sistemi'ne 2016 yılında ilçe milli eğitim müdürlükleri, 2017 yılında da Milli Eğitim Bakanlığı'na bağlı tüm okul ve kurumlar dahil edilmiştir.

Müdürlüğümüz ve bağlı tüm kurumlar arasındaki e-posta yazışmaları, bakanlığımız tarafından sunulan resmi e-posta servisi aracılığıyla yürütülmektedir. Müdürlüğümüz ve bağlı tüm kurumlarımıza ait web siteleri bakanlığımız sunucularında barındırılmaktadır.

Tablo 9. Teknolojik Araç-Gereç Durumu

Araç-Gereçler	2021	2022	2023	İhtiyaç
Bilgisayar			3	16
Fotokopi Makinesi			1	1
Lazer Yazıcı			1	2
El Telsiz Mikrofon			0	2
Seyyar Ses Sistemi			0	1

Tablo 10. Fiziki Mekan Durumu

Fiziki Mekân	Var	Yok	Adedi	İhtiyaç	Açıklama
Öğretmen Çalışma Odası	x		1	0	
Ekipman Odası		x	0	1	
Kütüphane	x		1	0	
Rehberlik Servisi	x		1	0	
Resim Odası		x	0	1	
Müzik Odası		x	0	1	
Çok Amaçlı Salon	x		1	0	
Spor Salonu		x	0	1	

2.7.4. Mali Kaynaklar

Tablo 11. Kaynak Tablosu

Kaynaklar	2024	2025	2026	2027	2028
Genel Bütçe	95.000,00	150.000,00	250.000,00	400.000,00	500.000,00
Okul Aile Birliği	50.000,00	75.000,00	110.000,00	160.000,00	250.000,00
Özel İdare	1.500.000,00	1.000.000,00	1.200.000,00	1.600.000,00	2.000.000,00
Kira Gelirleri	8.500,00	15.000,00	30.000,00	50.000,00	80.000,00
TOPLAM	1.653.500,00	1.240.000,00	1.590.000,00	2.210.000,00	2.830.000,00

Tablo 12. Harcama Kalemler

Harcama Kalemi	Çeşitleri
Personel	Sözleşmeli olarak çalışan personelin (sekreter temizlik, güvenlik) ücret, vergi, sigorta vb. giderleri
Onarım	Okul binası ve tesisatlarıyla ilgili her türlü küçük onarım; makine, bilgisayar, yazıcı vb. bakım giderleri
Sosyal-sportif faaliyetler	Etkinlikler ile ilgili giderler
Temizlik	Temizlik malzemeleri alımı
İletişim	Telefon, faks, internet, posta, mesaj giderleri
Kırtasiye	Her türlü kırtasiye ve sarf malzemesi giderleri

Tablo 13. Gelir-Gider Tablosu

HARCAMA KALEMLERİ	YILLAR					
	2021		2022		2023	
	GELİR	GİDER	GELİR	GİDER	GELİR	GİDER
Temizlik						22.000,00
Küçük Onarım						400.000,00
Bilgisayar Harcamaları						0
Büro Makinaları Harcamaları						0
Kırtasiye						28.000,00
GENEL						450.000,00

2.7.5. İstatistik Veriler

Tablo 14. Karşılaştırmalı Öğretmen/Öğrenci Durumu

ÖĞRETMEN	ÖĞRENCİ		OKUL
Toplam Öğretmen Sayısı	Öğrenci Sayısı	Toplam Öğrenci Sayısı	Öğretmen Başına Düşen Öğrenci Sayısı
	Kız	Erkek	
16	145	162	307
			19,19

Tablo 15. Kurs Bilgileri

Kursun Adı	2023		Katılan Öğretmen		Başarıya Etkisi
	Kız	Erkek	Kız	Erkek	
Satranç	13	21	1	1	
Akıl ve Zekâ Oyunları	11	14	1		
Hızlı Okuma	9	16		1	
Robotik Kodlama	10	8		1	
Halk Oyunları	14	14		1	
Bağlama	4	6		1	

Tablo 16. Kutlamalar - Anmalar - Gezi - Sergi - Kermes Bilgileri

Faaliyetin Adı	2023 Yılı Katılanlara Ait Bilgiler		Veli Katılım Oranı (%)
	Öğretmen	Veli	
İlköğretim Haftası Kutlamaları	14	187	62
29 Ekim Cumhuriyet Bayramı	20	219	73
10 Kasım Atatürk'ü Anma	20	153	51
12 Mart İstiklal Marşı'nın Kabulü	20	67	22
18 Mart Şehitler Haftası	20	35	11,7
23 Nisan Ulusal Egemenlik ve Çocuk Bayramı	20	300	100

Tablo 17. Personel Devam Durumu

Personelin Yaptığı Devamsızlık	Personel Sayısı	Yıllar			Oranı (%)
	20	2022	2023	2024	
Haftalık Alınan Sevk				1	5
Haftalık Alınan İzin				0,5	2,5
Haftalık Alınan Rapor				1	5

Tablo 18. Öğrenci Sınıf Tekrarı / Devam Durumu

Sınıf Tekrarı Yapılan Yılın			Sınıf Tekrarının	
Eğitim Yılı	Toplam Öğrenci Sayısı	Tekrar Yapan	Nedeni	Oranı (%)
2020 - 2021	254	5	Veli İsteği	1,97
2021 - 2022	278	0		
2022 - 2023	284	3	Veli İsteği	1,05

2.8. PESTLE Analizi

PESTLE analiziyle okulumuz üzerinde etkili olan veya olabilecek politik, ekonomik, sosyo-kültürel, teknolojik, yasal ve çevresel dış etkenlerin tespit edilmesi amaçlanmıştır. Okul müdürlüğünü etkileyen ya da etkileyebilecek değişiklik ve eğilimlerin sınıflandırılması bu analizin ilk aşamasını oluşturmaktadır. Aşağıdaki matriste PESTLE unsurları içerisinde gerçekleşmesi muhtemel olan hususlar ile bunların oluşturacağı potansiyel fırsatlar ve tehditler ortaya konulmaktadır.

PEST Analizi (Politik, Ekonomik, Sosyal Kültürel, Teknolojik, Ekolojik, Etik)	Etki Değerlendirmesi				
	Etkisi Çok Olumsuz	Etkisi Olumsuz	Etkisiz	Etkisi Olumlu	Etkisi Çok Olumlu
Politik ve Yasal Etmenler	-2	-1	0	1	2
İl ve Bakanlık stratejik planlarının incelenmesi					X
Yasal yükümlülüklerin belirlenmesi, personelin yasal hak ve sorumlulukları					X
Oluşturulması gereken kurul ve komisyonlar					X
Okul çevresindeki politik durum			X		
Ekonomik Çevre Değişkenleri	-2	-1	0	1	2
Okulun bulunduğu çevrenin genel gelir durumu		X			
Okulun gelirini artırıcı unsurlar			X		
Okulun giderini artırıcı unsurlar		X			
Tasarruf sağlama imkanları			X		
Sosyal-Kültürel Çevre Değişkenleri	-2	-1	0	1	2
Aile ve öğrencilerin bilinçlenmesi					X
Aile yapısındaki değişim	X				
Nüfus artışı veya göç		X			
Hayat beklentilerindeki değişimler (lüks yaşam arzusu)		X			
Beslenme alışkanlıkları			X		
Nüfusun yaşlara göre dağılımı			X		
Teknolojik Çevre Değişkenleri	-2	-1	0	1	2
Bilinçsiz internet kullanımı	X				
Çalışan ve öğrencilerin teknoloji kullanım kapasiteleri					X
Teknoloji alanındaki gelişmeler					X
Teknolojinin eğitimde kullanımı					X
Okulun sahip olduğu teknolojik altyapı					X

2.9. GZFT (Güçlü, Zayıf, Fırsat, Tehdit) Analizi

Okulumuzun temel istatistiklerinde verilen okul künyesi, çalışan bilgileri, bina bilgileri, teknolojik kaynak bilgileri ve gelir gider bilgileri ile paydaş anketleri sonucunda ortaya çıkan sorun ve gelişime açık alanlar iç ve dış faktör olarak değerlendirilerek GZFT tablosunda belirtilmiştir. Dolayısıyla olguyu belirten istatistikler ile algıyı ölçen anketlerden çıkan sonuçlar tek bir analizde birleştirilmiştir.

2.9.1. Güçlü ve Zayıf Yönler

Güçlü Yönler

Öğrenciler	<ul style="list-style-type: none">• Öğrencilere yönelik sosyal, sportif ve kültürel çalışmalar yapılması.• Derslik başına düşen öğrenci sayımızın 21 olması.• Öğrenci devamsızlık oranının düşük olması.
Çalışanlar	<ul style="list-style-type: none">• Genç ve dinamik bir eğitim kadrosuna sahip olması.• Okulun tüm çalışanları ile uyum içinde çalışılmaktadır.• Okul personelleri motivasyon artırıcı sosyal etkinlikler düzenlenmektedir.
Veliler	<ul style="list-style-type: none">• Okul çalışanlarıyla rahatça görüşebilmektedir.• Veli okul işbirliğinin iyi olması.• Öğrencileriyle ilgilenen bir veli profiline sahip olması.
Bina ve Yerleşke	<ul style="list-style-type: none">• Şehir merkezinden uzak ve gürültüsüz ortamdadır.• Eğitime uygun yeni yapılmış bir okul binasına sahip olması.• Okul bahçesinin sportif faaliyetlere uygun olması.• Ulaşım açısından uygun yerde olması.
Donanım	<ul style="list-style-type: none">• Sınıflarda, idari büro ve bölümlerde bilgisayar, yazıcı ve fotokopi makinası sayımız yeterlidir.
Bütçe	<ul style="list-style-type: none">• Kamu ve özel sektör kuruluşlarıyla işbirliği içerisinde olması.
Yönetim Süreçleri	<ul style="list-style-type: none">• Okul müdürüyle rahatça görüşülmektedir.• Demokratik tavır sergileyen yönetim anlayışına sahip olması.
İletişim Süreçleri	<ul style="list-style-type: none">• Okul duyuruları zamanında öğrenilmektedir.

Zayıf Yönler

Politik	<ul style="list-style-type: none">• Bakanlığımızca görevde yükselme ve kariyer basamakları vb. konulardaki geliştirilen politikalar• MEB'İN kalite ve misyon farklılaşması konusundaki yeni düzenlemeleri• Mülki ve yerel yetkililerle olan olumlu diyalog ve iş birliği
Ekonomik	<ul style="list-style-type: none">• Yerel yönetim, sivil toplum kuruluşları İl Özel İdaresinin eğitime desteği• Hayırseverlerin varlığı
Sosyolojik	<ul style="list-style-type: none">• Bölge halkının eğitimle ilgili olması• Okulumuzun diğer okullar ve kurumlarla iletişiminin güçlü olması
Teknolojik	<ul style="list-style-type: none">• Teknoloji kullanma bakımından Türkiye ortalamasına yakın bir konumda bulunması• E-Devlet sisteminin gelişmesi
Mevzuat-Yasal	<ul style="list-style-type: none">• Bakanlığımızın 2023 eğitim vizyonu
Ekolojik	<ul style="list-style-type: none">• Çocuklarımız doğayla iç içedir• Bitkileri ve hayvanları tanır• Dünyada tüm toplumlarda artan çevre bilinci

2.9.2. Fırsatlar ve Tehditler

Fırsatlar

<i>Politik</i>	<ul style="list-style-type: none">• Eğitime verilen önem ve eğitim sürelerinin artması yönünde dünyada gelişen bilinç ve atılan adımlar.• Dünyada kurumsal ve bireysel bazda sürekli gelişmeyi hedefleyen bilinç düzeyinin artması.• Bakanlığımızın ücretsiz ders kitabı dağıtımını uygulaması
<i>Ekonomik</i>	<ul style="list-style-type: none">• İlimizin en önemli organik ürünlerinden olan pestil – köme ile kuşburnu ürünlerinin ülkemizin gelirinde az da olsa bir paya sahip olması.• Uluslararası trafiğe açılan havayolu ulaşımının her geçen gün gelişmekte olması. (Köse Havalimanı gibi.)• İlimizin EMİTT gibi uluslararası turizm fuarlarında tanıtılması.• Okulumuzun Vakıf tarafından desteklenmesi.
<i>Sosyolojik</i>	<ul style="list-style-type: none">• Büyük oranda geleneksel aile yapısına sahip olunması nedeniyle suç oranının diğer illere oranla düşük olması.• Manevi ve kültürel zenginliğe sahip bir il olması.
<i>Teknolojik</i>	<ul style="list-style-type: none">• Bakanlığımızın e-okul internet hizmetlerinin kurumlarımızda etkin kullanımı.• Kitle iletişim araçlarında ve ulaşımda yeni teknolojilerin kullanılması.
<i>Mevzuat-Yasal</i>	<ul style="list-style-type: none">• Eğitimde fırsat eşitliğine yönelik alınan tedbirlerin her geçen gün daha artırılması hususundaki çabalar.• Eğitim çalışanlarının eğitim-donanım yönünden standartlarının artması.
<i>Ekolojik</i>	<ul style="list-style-type: none">• Fosil yakıt yerine doğal enerji kaynaklarına yönelik bir yönelişin tüm dünyada gelişmesi.• Doğal ortamların eğitim ortamlarını(okul) olumsuz etkilemesine karşı(soğuk-sıcak-yağış-ulaşım vb.) teknoloji ve tedbirlerin gelişmesi.• Dünyada tüm toplumlarda artan çevre bilinci.

Tehditler

Politik	<ul style="list-style-type: none">• Her alanda uluslararası rekabette yaşanan zorluklar (Krizler vb.)• Globalleşme ile birlikte gelişmiş ülke ve yüksek teknolojiye sahip kurumlarla yaşanan rekabetin olumsuz etkilerinin eğitim ve öğretime yansımaları
Ekonomik	<ul style="list-style-type: none">• Üretimde kullanılan teknolojiler ve piyasa şartlarındaki değişimler nedeniyle küçük işletmelerin yok olması sonucu ailelerin yaşadığı ekonomik sorunların eğitime yansımaları.• Eğitimde kullanılan ders araç, gereçlerine dayalı giderlerin artması nedeniyle ailelerin ve eğitim kurumlarının bu ihtiyaçları karşılamada yetersiz kalması.
Sosyolojik	<ul style="list-style-type: none">• Yabancı uyruklu velilerin son zamanlarda artması sonucu yaşanan öğrenci farklılıkları.• Bireylerin gelişen kitle iletişim araçlarının olumlu katkılarının yanında, olumsuz etkilerine de maruz kalmaları.
Teknolojik	<ul style="list-style-type: none">• E-ortamın güvenliğinin tam sağlanamaması.• Sürekli gelişen ve değişen teknolojileri takip etme zorunluluğundan doğan maddi kaynak sorunu.
Mevzuat-Yasal	<ul style="list-style-type: none">• Uluslararası ve ülkelerde gelir dağılımı ve eğitim yönünden bölgesel farklılıklarının tam anlamıyla giderilememesi.• Bütün insanların çocuklarının eğitimine yönelik duyarlılıklarının aynı oranda olmaması
Ekolojik	<ul style="list-style-type: none">• Gelişen sanayiden kaynaklanan atığın çevreye olumsuz yansımaları.• Tatlı su rezervlerinin kirlenmesi.• Doğal orman ve su kıyılarındaki yapılaşmanın önlenememesi.• Tarıma uygun toprakların yoğun ve doğal olmayan müdahaleler kullanılarak üretimi artırma çabalarının toprağı kirlenmesi.

Gelişim ve Sorun Alanları

Okulumuzun sorun alanları tespit edilirken mevcut durum analizi ve Milli Eğitim Müdürlüğümüzün SP çalışmaları göz önünde bulundurularak hazırlanmıştır. Geleceğe bakış bölümlerinin şekillenmesinde bağlantıyı kurabilmek amacıyla sorun alanlarımız şunlardır:

Eğitime Erişim	Eğitimde Kalite	Kurumsal Kapasite
Okul öncesi eğitime yetersiz katılım	Bilimsel, kültürel, sanatsal ve sportif faaliyetler	Çalışanların ödüllendirilmesi ve motivasyon
İlköğretimde devamsızlık	Okuma kültürü	Öğretmenlerin genel ve mesleki yeterliklerinin geliştirilmesi
Öğrenci profili	Velilere yönelik eğitimler	Öğretmenlik mesleği adaylık eğitimi süreci
Veli profili	Öğretmenlere yönelik hizmetiçi eğitimler	Uzaktan hizmetiçi eğitim uygulamaları
Okulun ulaşımı	Öğretmen yeterlilikleri	Çalışanların yabancı dil becerileri
Okul ile ilgili ön yargılar	Öğretim programı geliştirme süreci	Ödeneklerin etkin ve verimli kullanımı
Özel eğitime ihtiyaç duyan bireylerin uygun eğitime erişimi	Öğretim programlarının etki analizi	Alternatif finansman kaynaklarının artırılması
	Haftalık ders çizelgeleri	Okul aile birlikleri
	Elektronik ders içerikleri	Çalışma ortamı ve koşulları
	Eğitimde ve öğretim süreçlerinde bilgi ve iletişim teknolojilerinin kullanımı	Okul ve kurumların fiziki kapasitesi ve donatımı
	Üstün yetenekli öğrencilere yönelik eğitim ve öğretim hizmetleri	Okul ve kurumların sosyal, kültürel, sanatsal ve sportif faaliyet alanlarının yetersizliği
	Özel eğitime ihtiyacı olan bireylere sunulan eğitim ve öğretim hizmetleri	
	Okul sağlığı ve hijyen	
	Okul güvenliği	

Gelişim ve sorun alanlarına ilişkin GZFT analizinden yola çıkılarak saptamalar yapılırken yukarıdaki tabloda yer alan ayırımda belirtilen temel sorun alanlarına dikkat edilmesi gerekmektedir.

Gelişim ve Sorun Alanlarımız

1.TEMA: EĞİTİM VE ÖĞRETİME ERİŞİM	
1	Okul öncesi eğitimde okullaşma
2	Temel eğitimden ortaöğretime geçiş
3	Özel politika gerektiren grupların eğitime erişimi
4	Özel eğitime ihtiyaç duyan bireylerin uygun eğitime erişimi
5	Hayat boyu öğrenmeye katılım
6	Hayat boyu öğrenmenin tanıtımı

2.TEMA: EĞİTİM VE ÖĞRETİMDE KALİTE	
1	Eğitim öğretim sürecinde sanatsal, sportif ve kültürel faaliyetler
2	Okul sağlığı ve hijyen
3	Bağımlılıkla Mücadele (Tablet, İnternet, Cep Telefonu vb)
4	Öğretmenlere yönelik hizmetiçi eğitimler
5	Okul Yöneticilerinin derse girme, ders denetleme yetkisi Eğitimde bilgi ve iletişim teknolojilerinin kullanımı Örgün ve yaygın eğitimi destekleme ve yetiştirme kursları
6	Temel dersler önceliğinde ulusal ve uluslararası sınavlarda öğrenci başarı durumu
7	Eğitsel değerlendirme ve tanılama
8	Eğitsel, mesleki ve kişisel rehberlik hizmetleri
9	Öğrencilere yönelik oryantasyon faaliyetleri
10	Üstün yetenekli öğrencilere yönelik eğitim öğretim hizmetleri başta olmak üzere özel eğitim Hayat boyu rehberlik hizmeti
11	Hayat boyu öğrenme kapsamında sunulan kursların çeşitliliği ve niteliği

3.TEMA: KURUMSAL KAPASİTE

1	Çalışma ortamları ile sosyal, kültürel ve sportif ortamların iş motivasyonunu sağlayacak biçimde düzenlenmesi
2	Çalışanların ödüllendirilmesi
3	Öğretmenlere yönelik fiziksel alan yetersizliği
4	Okul ve kurumların sosyal, kültürel, sanatsal ve sportif faaliyet alanlarının yetersizliği
5	Eğitim ve çalışma ortamlarının kalitesinin artırılması
6	Donatım eksiklerinin giderilmesi
7	Ödeneklerin öğrenci sayısı, sınıf sayısı, okul-kurumun uzaklığı vb. kriterlere göre doğrudan okul-kurumlara gönderilmesi
8	Okul-Aile Birlikleri
9	İş ve işlemlerin zamanında yapılarak kamu zararı oluşturulmaması
10	Kurumsal aidiyet duygusunun geliştirilmemesi
11	Basın ve yayın faaliyetleri.
12	Teknolojik altyapı eksikliklerinin giderilmesi
13	İş güvenliği ve sivil savunma
14	Diğer kurum ve kuruluşlarla işbirliği

2.10. Tespitler ve İhtiyaçların Belirlenmesi

Müdürlüğümüzün sorun alanları tespit edilirken mevcut durum analizi ve Gümüşhane İl Milli Eğitim Müdürlüğümüz SP çalışmaları göz önünde bulundurulmuştur. Durum analizinde yer alan her bir bölümde yapılan analizler sonucunda belirlenmiş olan tespitler ve ihtiyaçlardan yola çıkılarak müdürlüğümüz stratejik planının mimarisi oluşturulmuştur.

Durum Analizi Aşamaları	Tespitler/Sorun Alanları	İhtiyaçlar/Gelişim Alanları
Uygulanmakta olan stratejik Planının Değerlendirilmesi	Veri toplamada karşılaşılan güçlükler	İzleme değerlendirme sisteminin kurulması ve verilerin online ortamda toplanması
Mevzuat Analizi	Mevzuatta gerçekleşen sık değişimler Eğitim kurumu standartlarının güncel olmaması Teknolojik gelişmelerle birlikte öğrenmenin çevrim içi ortamlarda sunulmasına olanak sağlanması	Eğitim kurumu standartlarının güncellenmesi Çeşitli öğrenme alanlarında hazırlanan programların günümüz ihtiyaçlarına uygun hâle getirilmesi
Program-Alt Program Analizi	Öğrencilerin ilgi, yetenek ve kapasiteleri doğrultusunda hayata ve ülkenin sosyal, kültürel ve ekonomik kalkınmasına katkı sunan öğrencilerin yetiştirilmesi amacıyla makul düzeyde gerçekleşme sağlanmıştır.	Alt Program (AP) hedefine yönelik öğrenciler için söz konusu faaliyetlerin cazibesini artıracak bir yol izlenerek öğrencilerin faaliyetlere katılım oranları artırılmalıdır.
Paydaş Analizi	Okulların, çevrelerinde bulunan ve öğrencilerin gelişimlerine katkı sunabilecek kurum ve kuruluşlarla yeterince etkileşim içinde olmaması	İlgili kurum ve kuruluşlarla iş birliğinin artırılması
İnsan Kaynakları Yetkinlik Analizi	Yeterli teknik personelin bulunmaması	Personele yönelik meslekî gelişim programlarının uygulanması
Kurum Kültürü Analizi	Çalışanların motivasyonunu artırmaya yönelik etkili mekanizmaların yeterince olmaması	Kurum içi iletişimin artırılarak, motivasyon sağlayıcı uygulamaların hayata geçirilmesi
Teknoloji ve Bilişim Altyapısı Analizi	Eğitim teknolojilerinin eğitime entegrasyonunda yaşanan sorunlar	Öğretmenlerin ve öğrencilerin dijital yeterlik seviyelerini, eksikliklerini ve ilgi alanlarını belirlemeye yönelik ihtiyaç analizinin yapılması.
Mali Kaynak Analizi	Stratejik plan faaliyetlerine ait bütçede bir kalemin bulunmaması	
PESTLE Analizi	Kamu kaynaklarının verimli kullanılması	Hayırsever desteği ile eğitime verilen desteğin artırılması

BÖLÜM III: MİSYON, VİZYON VE TEMEL DEĞERLER

Okul Müdürlüğümüzün Misyon, vizyon, temel ilke ve değerlerinin oluşturulması kapsamında öğretmenlerimiz, öğrencilerimiz, velilerimiz, çalışanlarımız ve diğer paydaşlarımızdan alınan görüşler, sonucunda stratejik plan hazırlama ekibi tarafından oluşturulan Misyon, Vizyon, Temel Değerler; Okulumuz üst kurulana sunulmuş ve üst kurul tarafından onaylanmıştır.

3.1. Misyon

MİSYONUMUZ

Türk Milli Eğitiminin amaçları doğrultusunda sadece bir üst eğitim kurumu için değil, tüm hayatları boyunca sahip olmaları gereken temel yeterlilikleri öğrenci merkezli eğitim çerçevesinde öğrenmeyi öğrenmelerine rehberlik etmektir.

3.2. Vizyon

VİZYONUMUZ

Her zaman iyiyle birlikte anılan saygın, güvenilir okul olmak.

3.3. TEMEL DEĞERLERİMİZ

- Atatürk ilke ve devrimleri ışığında Cumhuriyetimizin laik, sosyal ve hukuk devleti vasıflarına koşulsuz olarak sahip çıkarız.
- Öğretim programlarının her yıl gözden geçirilerek iyileştirilmesini sağlar ve paydaşların (öğrenciler ve mezunlar gibi) eğitimin kalitesini değerlendirmelerini kabul ederiz.
- Araştırma projelerinin desteklenmesinde bilimsel ölçütleri esas alırız.
- Öğretmen, öğrenci ve diğer çalışanların memnuniyetini önemser ve bu amaçla uygulanan anket sonuçlarına göre gerekli önlemleri alırız.
- Bilimsel yöntemlerle toplum sorunlarına çözümler üretmeyi sorumluluk sayarız.
- Toplum hizmetlerinde kalite standartlarını esas alırız.
- Sanayi, hizmet ve tarım sektörleri ve sivil toplum örgütleri ile ortak projeler geliştirmeyi ve ürettiği sosyal, kültürel ve sanatsal değerleri ve sportif başarıları toplumla paylaşmayı görev sayarız.
- Ülke ve dünya koşullarının getirdiği yenilik ve gelişmelerin topluma kazandırılması amacı ile yaşam boyu eğitim faaliyetlerini topluma sunarız.
- Personel değerlendirmesinde performans, liyakat ve bilgiyi esas alırız.
- Çevre sorunlarına azami derecede duyarlılık gösteririz.

BÖLÜM IV: AMAÇ, HEDEF VE STRATEJİLERİN BELİRLENMESİ

AMAÇ VE HEDEFLERE İLİŞKİN MİMARİ

Amaç 1. Öğrencilerin eğitim öğretime etkin katılımlarıyla donanımlı olarak bir üst öğrenime geçişi sağlanacaktır.

Hedef 1.1 Öğrenme kayıpları önleyici çalışmalar yapılarak azaltılacaktır.

Amaç 2 Öğrencilere medeniyetimizin ve insanlığın ortak değerleriyle çağın gereklerine uygun bilgi, beceri, tutum ve davranışlar kazandırılacaktır.

Hedef 2.1 Öğrencilere evrensel değerler, sağlıklı yaşam ve çevre bilinci duyarlılığı kazandırılacaktır.

Amaç 3: Eğitim ortamlarının fiziki imkânları geliştirilecektir.

Hedef 3.1. Temel eğitimde okulların niteliğini arttıracak uygulama ve çalışmalara yer verilecektir.

Amaç 4: Temel eğitimde öğrencilerin kaliteli eğitime erişimleri fırsat eşitliği temelinde artırılarak bilişsel, duyuşsal ve fiziksel olarak çok yönlü gelişimleri sağlanacak ve temel hayat becerilerini edinmiş öğrenciler yetiştirilecektir.

Hedef 4.1 Öğrencilerin bilimsel, kültürel, sanatsal, sportif ve toplum hizmeti alanlarında ders dışı etkinliklere katılım oranı artırılabilecektir.

AMAÇ, HEDEF, GÖSTERGE VE STRATEJİLER

5018 sayılı Kamu Malî Yönetimi ve Kontrol Kanunu kapsamında 2021 yılında performans esaslı bütçe sisteminden program bazlı performans bütçe sistemine geçildiğinde, kamu idarelerinin stratejik planlarında belirlediği hedeflere ne ölçüde ulaştığını izleyebilmek ve ortaya çıkan sonuçları değerlendirebilmek her zamankinden daha anlamlı bir hâle gelmiştir. Çünkü; performans esaslı bütçe dönemlerinde kamu idarelerinin ortaya koyduğu amaç ve hedeflerle analitik bütçe uygulamaları arasında tam anlamıyla bir ilişki kurulamadığı, karar alma süreçlerinin sağlıklı yürütülemediği gözlemlenmiştir. Bu nedenle, bütçe ile tahsis edilen kamu kaynaklarıyla idarelerin yürüttüğü faaliyetlerde etkinliğin ve verimliliğin sağlanabilmesine yönelik program bütçe anlayışına geçilmesi söz konusu olmuştur. Bu anlayışla, Müdürlüğümüz amaç ve hedeflerini belirlemiştir.

Tablo 19: Amaç, Hedef, Gösterge ve Stratejilere İlişkin Kartlar

Amaç 1	Öğrencilerin eğitim öğretime etkin katılımlarıyla donanımlı olarak bir üst öğrenime geçişi sağlanacaktır.						
Hedef 1.1	Öğrenme kayıpları önleyici çalışmalar yapılarak azaltılacaktır.						
Amacın İlişkili Olduğu Alt Program Hedefi	Eğitim Öğretimde Kalite						
Performans Göstergeleri	Hedefe Etkisi (%)	Plan Başlangıç Değeri	2024	2025	2026	2027	2028
PG-1.1.1 İlkokullarda Yetiştirme Programına (İYEP) dâhil olan öğrencilerin Türkçe dersi kazanımlarına ulaşma oranı (%)	40	87	89	91	93	95	100
PG-1.1.2 İlkokullarda Yetiştirme Programına dâhil olan öğrencilerin matematik dersi kazanımlarına ulaşma oranı (%)	40	74	80	85	90	95	100
PG-1.1.3 20 gün ve üzeri özürlü devamsızlık yapan öğrenci oranı (%)	20	1	0	0	0	0	0

Sorumlu Birim	Öğrenci İşleri
Stratejiler	<p>S-1.1.1 Öğrencilerin Türkçe dersindeki eksikleri tespit edilerek İYEP aracılığıyla akademik yeterliklerinin artırılması sağlanacaktır.</p> <p>S-1.1.2 Öğrencilerin matematik derslerindeki eksikleri tespit edilerek İYEP aracılığıyla akademik yeterliklerinin artırılması sağlanacaktır.</p> <p>S-1.1.3 Öğrencilerin devamsızlık nedenleri tespit edilerek devamsızlığa neden olan etmenler giderilecektir.</p>
Riskler	<ul style="list-style-type: none">• İl içi ve il dışı göç hareketlerinin nüfus dağılımını olumsuz etkilemesi• Mevzuatın ilkokullarda bir dönem devam etmeyi yeterli görmesi.
Maliyet Tahmini	15.000,00
Tespitler	<ul style="list-style-type: none">• Velilerin kendi izinlerine göre çocukları keyfi okula göndermeme.
İhtiyaçlar	<ul style="list-style-type: none">• Okul/kurum standartlarının gelişmeler doğrultusunda yeniden yapılandırılması• Çocukların okula teşvik edilmesi

Amaç 2	Öğrencilere medeniyetimizin ve insanlığın ortak değerleriyle çağın gereklerine uygun bilgi, beceri, tutum ve davranışlar kazandırılacaktır.						
Hedef 2.1	Öğrencilere evrensel değerler, sağlıklı yaşam ve çevre bilinci duyarlılığı kazandırılacaktır						
Amacın İlişkili Olduğu Alt Program Hedefi	Eğitim Öğretimde Kalite						
Performans Göstergeleri	Hedefe Etkisi (%)	Plan Başlangıç Değeri	2024	2025	2026	2027	2028
PG-2.1.1 Öğrenci başına okunan kitap sayısı	50	36	45	60	65	70	80
PG-2.1.2 Sağlıklı ve dengeli beslenme ile ilgili verilen eğitime katılan öğrenci sayısı	30	128	150	170	190	210	240
PG-2.1.3 Çevre bilincinin artırılmasına yönelik verilen eğitimlere katılan öğrenci sayısı	20	55	60	65	70	75	80

Sorumlu Birim	Öğrenci İşleri, Rehberlik Servisi
Stratejiler	<p>S-2.1.1 Okul kütüphanesi zenginleştirilecek, öğrencilerin kütüphaneden yararlanması sağlanacaktır.</p> <p>S-2.1.2 Öğrencilere sağlıklı ve dengeli beslenmelerine yönelik bilgilendirme eğitimleri ve etkinlikler yapılacaktır.</p> <p>S-2.1.3 Öğrencilerin çevre bilincinin artırılmasına yönelik etkinlikler yapılacaktır.</p>
Riskler	<ul style="list-style-type: none"> Aile içi kitap okuma alışkanlığının düşük olması. Türkçe derslerinde okumaya yönelik etkinliklere az zaman ayrılması.
Maliyet Tahmini	50.000,00
Tespitler	<ul style="list-style-type: none"> Evde kütüphanesi olan çocuk sayısının az olması.
İhtiyaçlar	<ul style="list-style-type: none"> Z-Kütüphane bulunmaması. Velilerce okula kitap bağışı kampanyası başlatılması.

Amaç 3	Eğitim ortamlarının fiziki imkânları geliştirilecektir.						
Hedef 3.1	Temel eğitimde okulların niteliğini arttıracak uygulama ve çalışmalara yer verilecektir.						
Amacın İlişkili Olduğu Alt Program Hedefi	Kurumsal Kapasite						
Performans Göstergeleri	Hedefe Etkisi (%)	Plan Başlangıç Değeri	2024	2025	2026	2027	2028
PG-3.1.1 İyileştirilen fiziki mekân (derslikler, spor salonu, kütüphaneler, atölyeler vb.) sayısı.	100	1	2	4	8	12	16

Sorumlu Birim	Öğrenci İşleri
Stratejiler	S-3.1.1 Fiziki mekânların iyileştirilmesi için kamu idareleri, belediyeler ve işverenlerle iş birlikleri yapılacaktır. Atölye ve laboratuvarların iyileştirilmesi için sektör ile iş birlikleri yapılacaktır.
Riskler	<ul style="list-style-type: none"> • Merkezi bütçe imkanlarında tasarruf tedbirleri uygulanması. • STK temsilcileri ve okul aile birliğine değişim izah edilememesi.
Maliyet Tahmini	1.250.000,00
Tespitler	<ul style="list-style-type: none"> • Velilerin maddi imkanlarınca bu değişimlerin sağlanma zorluğu.
İhtiyaçlar	<ul style="list-style-type: none"> • Maddi destek. • Proje çizimleri.

Amaç 4	Temel eğitimde öğrencilerin kaliteli eğitime erişimleri fırsat eşitliği temelinde artırılarak bilişsel, duyuşsal ve fiziksel olarak çok yönlü gelişimleri sağlanacak ve temel hayat becerilerini edinmiş öğrenciler yetiştirilecektir.						
Hedef 4.1	Öğrencilerin bilimsel, kültürel, sanatsal, sportif ve toplum hizmeti alanlarında ders dışı etkinliklere katılım oranı artırılabacaktır.						
Amacın İlişkili Olduğu Alt Program Hedefi	Eğitim Öğretimde Kalite						
Performans Göstergeleri	Hedefe Etkisi (%)	Plan Başlangıç Değeri	2024	2025	2026	2027	2028
PG-4.1.1 Okulda bir eğitim ve öğretim döneminde bilimsel, kültürel, sanatsal ve sportif alanlarda en az bir faaliyete katılan öğrenci oranı (%)	40	85	95	100	100	100	100
PG-4.1.2 Bir eğitim ve öğretim yılında yerel, ulusal ve uluslararası proje, yarışma vb. etkinliklere katılan öğrenci oranı (%)	40	12	15	25	30	30	40
PG-4.1.3 Okulda bir eğitim ve öğretim yılında geleneksel çocuk oyunları alt başlığında en az bir faaliyete katılan öğrenci oranı (%)	20	17	20	22	25	30	50

Sorumlu Birim	Öğrenci İşleri
Stratejiler	<p>S-4.1.1 Okul bünyesinde yarışmalar düzenlenecektir.</p> <p>S-4.1.2 Diğer kurum ve kuruluşlarla iş birliği içerisinde yürütülen bilimsel, sosyal, kültürel, sanatsal ve sportif alanlardaki faaliyetler artırılabacaktır.</p> <p>S-4.1.3 Okul bahçeleri çocukların geleneksel oyunlarla vakit geçirmelerini sağlayacak ve gelişimlerini destekleyecek şekilde etkin olarak kullanılacaktır.</p> <p>S-4.1.4 Öğrencilerin yerel, ulusal ve uluslararası proje ve yarışmalara katılmaları teşvik edilecektir.</p> <p>S-4.1.5 Öğrenci seviyesi ve öğretim programı kazanımlarına uygun olarak geleneksel çocuk oyunları ders içi etkinliklerde kullanılacaktır.</p>
Riskler	<ul style="list-style-type: none"> Okul dışı sosyal etkinliklere öğrenci katılımında güvenlik riskinin var olması Mali ihtiyaçların teminindeki kaynak yetersizliği .
Maliyet Tahmini	50.000,00
Tespitler	<ul style="list-style-type: none"> Ailelerin akademik kaygı sebebiyle öğrencileri sosyal ve kültürel etkinliklere daha az göndermeleri Bağımlılık oluşturan (obezite, dijital bağımlılık vd.) unsurların erken yaşlarda ortaya çıkması
İhtiyaçlar	<ul style="list-style-type: none"> Öğrencilerin sosyal, sportif, kültürel açıdan fırsat eşitliği temelinde desteklenme ihtiyacı Okul bahçelerinde ve diğer eğitim ortamlarında geleneksel oyun alanı ihtiyacı

V. BÖLÜM: MALİYETLENDİRME

Okulumuz 2024-2028 Stratejik Planı'nın maliyetlendirilmesi sürecindeki temel gaye, stratejik amaç, hedef ve eylemlerin gerektirdiği maliyetlerin ortaya konulması suretiyle politika tercihlerinin ve karar alma sürecinin rasyonelleştirilmesine katkıda bulunmaktır. Bu sayede, stratejik plan ile bütçe arasındaki bağlantı güçlendirilecek ve harcamaların önceliklendirilme süreci iyileştirilecektir.

Bu temel gayeden hareketle planın tahmini maliyetlendirilmesi şu şekilde yapılmıştır:

- Hedeflere ilişkin eylemler durum analizi çalışmaları sonuçlarından hareketle birimlerin katılımlarıyla tespit edilmiştir,
- Eylemlere ilişkin maliyetlerin bütçe dağılımları yapılmadan önce genel yönetim giderleri ayrılmıştır,
- Müdürlüğümüze İl Milli Eğitim Müdürlüğü adına özel idareye gelen genel bütçeden ayrılan pay, kantin gelirleri ve bağış gelirleri hesaplanmıştır,
- Eylemlere ilişkin tahmini maliyetler belirlenmiştir, Eylem maliyetlerinden hareketle hedef maliyetleri belirlenmiştir,
- Hedef maliyetlerinden yola çıkılarak amaç maliyetleri belirlenmiş ve amaç maliyetlerinden de stratejik plan maliyeti belirlenmiştir.

Özel idare payı, kantin gelirleri ve bağış gelirleri yıllık bütçe artışları ve eğilimleri dikkate alındığında okulumuz 2024-2028 Stratejik Planı'nda yer alan stratejik amaçların gerçekleştirilebilmesi için tabloda da belirtildiği üzere beş yıllık süre için tahmini 5.370.000,00 Türk Lirası (₺) kaynağın elde edileceği düşünülmektedir.

Tablo20: Maliyet Tablosu

AMAÇ VE HEDEF NO	2024 Türk Lirası (₺)	2025 Türk Lirası (₺)	2026 Türk Lirası (₺)	2027 Türk Lirası (₺)	2028 Türk Lirası (₺)	TOPLAM MAALİYET (₺)
AMAÇ 1	15.000,00	25.000,00	35.000,00	45.000,00	60.000,00	180.000,00
Hedef 1.1	10.000,00	20.000,00	30.000,00	40.000,00	50.000,00	150.000,00
AMAÇ 2	50.000,00	50.000,00	30.000,00	50.000,00	60.000,00	240.000,00
Hedef 2.1	50.000,00	50.000,00	30.000,00	50.000,00	60.000,00	240.000,00
AMAÇ 3	1.250.000,00	1.000.000,00	250.000,00	300.000,00	400.000,00	3.200.000,00
Hedef 3.1	1.250.000,00	1.000.000,00	250.000,00	300.000,00	400.000,00	3.200.000,00
AMAÇ 4	50.000,00	80.000,00	100.000,00	150.000,00	200.000,00	580.000,00
Hedef 4.1	50.000,00	80.000,00	100.000,00	150.000,00	200.000,00	580.000,00
AMAÇ TOPLAM	1.365.000,00	1.155.000,00	415.000,00	545.000,00	720.000,00	4.200.000,00
YÖNETİM GİDERİ	120.000,00	150.000,00	250.000,00	300.000,00	350.000,00	1.170.000,00
TOPLAM KAYNAK	1.485.000,00	1.305.000,00	665.000,00	845.000,00	1.070.000,00	5.370.000,00

VI. BÖLÜM: İZLEME VE DEĞERLENDİRME

Okulumuz Stratejik Planı izleme ve değerlendirme çalışmalarında 5 yıllık Stratejik Planın izlenmesi ve 1 yıllık gelişim planının izlenmesi olarak ikili bir ayrıma gidilecektir.

Stratejik planın izlenmesinde 6 aylık dönemlerde izleme yapılacak denetim birimleri, il millî eğitim müdürlüğü ile Bakanlık denetim ve kontrollerine hazır halde tutulacaktır.

Yıllık planın uygulanmasında yürütme ekipleri ve eylem sorumlularıyla aylık ilerleme toplantıları yapılacaktır. Toplantıda bir önceki ayda yapılanlar ve bir sonraki ayda yapılacaklar görüşülüp karara bağlanacaktır.

Okulumuz 2024-2028 Stratejik Planı İzleme ve Değerlendirme Modeli

Stratejik planlarda yer alan amaç ve hedeflere ulaşma durumlarının tespiti ve bu yolla stratejik plandaki amaç ve hedeflerin gerçekleştirilebilmesi için gerekli tedbirlerin alınması izleme ve değerlendirme ile mümkün olmaktadır. İzleme, stratejik plan uygulamasının sistematik olarak takip edilmesi ve raporlanmasıdır. Değerlendirme ise, uygulama sonuçlarının amaç ve hedeflere kıyasla ölçülmesi ve söz konusu amaç ve hedeflerin tutarlılık ve uygunluğunun analizidir.

Okulumuz 2024-2028 Stratejik Planı'nın izlenmesi ve değerlendirilmesi uygulamaları, Gümüşhane İl Millî Eğitim Müdürlüğü 2024-2028 Stratejik Planı İzleme ve Değerlendirme Modeli çerçevesinde yürütülecektir. İzleme ve değerlendirme sürecine yön verecek temel ilkeleri "Katılımcılık, Saydamlık, Sonuçları İletme (Geri Bildirim), Hesap verebilirlik, Bilimsellik, Tutarlılık ve Nesnellik" olarak ifade edilebilir.

Belirtilen temel ilkeler ve veri analiz yöntemleri doğrultusunda Gümüşhane İl Millî Eğitim Müdürlüğü 2024-2028 Stratejik Planı İzleme ve Değerlendirme Modeli'nin çerçevesini;

- Performans göstergeleri ve stratejiler bazında gerçekleşme durumlarının belirlenmesi,
- Performans göstergelerinin gerçekleşme durumlarının hedeflerle kıyaslanması,
- Stratejiler kapsamında yürütülen faaliyetlerin Bakanlık faaliyet alanlarına dağılımının belirlenmesi,
- Sonuçların raporlanması ve paydaşlarla paylaşımı,
- Hedeflerden sapmaların nedenlerinin araştırılması,
- Alternatiflerin ve çözüm önerilerinin geliştirilmesi,

süreçleri oluşturmaktadır. Müdürlüğümüz de bu çerçevede izleme ve değerlendirme faaliyetini yürütecektir.

İzleme ve Değerlendirme Sürecinin İşleyişi

İzleme ve değerlendirme sürecinin işleyişi ana hatları ile aşağıdaki şekilde özetlenmiştir.

Okulumuz 2024–2028 Stratejik Planı'nda yer alan performans göstergelerinin gerçekleşme durumlarının tespiti yılda iki kez yapılacaktır. Ara izleme olarak nitelendirilebilecek yılın ilk altı aylık dönemini kapsayan birinci izleme kapsamında, Okulumuz Stratejik Plan İzleme ve Değerlendirme Modülü vasıtasıyla, ilgili birimlerden sorumlu oldukları performans göstergeleri ve stratejiler ile ilgili gerçekleşme durumlarına ilişkin veriler toplanarak konsolide edilecektir. Performans hedeflerinin gerçekleşme durumları hakkında hazırlanan “stratejik plan izleme raporu” okul müdürü görüşüne sunulacaktır. Bu aşamada amaç, varsa öncelikle yıllık hedefler olmak üzere, hedeflere ulaşılmasının önündeki engelleri ve riskleri belirlemek ve yıllık hedeflere ulaşılmasını sağlamak üzere gerekli görülebilecek tedbirlerin alınmasıdır.

Şekil 1: İzleme ve değerlendirme sürecinin işleyişi



Yılın tamamına ilişkin ikinci izleme kapsamında ise Gümüşhane İl Milli Eğitim Müdürlüğü Stratejik Plan İzleme ve Değerlendirme Modülü vasıtasıyla, Strateji

Geliştirme şubesi tarafından ilgili birimlerden sorumlu oldukları performans göstergeleri ve stratejiler ile ilgili yılsonu gerçekleşme durumlarına ait veriler toplanarak konsolide edilecektir.

Stratejik plan değerlendirme raporu, üst yönetici başkanlığında yapılan değerlendirme toplantısında stratejik planın kalan süresi için hedeflere nasıl ulaşılabileceğine ilişkin alınacak gerekli önlemleri de içerecek şekilde nihai hale getirilecektir. Hedeflerin ve ilgili performans göstergeleri ile risklerin takibi, hedeften sorumlu birimin harcama yetkilisinin; hedeflerin gerçekleşme sonuçlarının harcama birimlerinden alınarak konsolide edilmesi, analizi, değerlendirilmesi ve üst yöneticiye sunulması ise okul müdürünün sorumluluğundadır.

PERFORMANS GÖSTERGELERİ

Tablo 21: Hedef ve Strateji Sorumlulukları

Amaç 1. Öğrencilerin eğitim öğretime etkin katılımlarıyla donanımlı olarak bir üst öğrenime geçişi sağlanacaktır.			
Hedef	Strateji	Sorumlu Birim	İş Birliği Yapılan Birim(ler)
Hedef 1.1 Öğrenme kayıpları önleyici çalışmalar yapılarak azaltılacaktır.	S-1.1.1 Öğrencilerin Türkçe dersindeki eksikleri tespit edilerek İYEP aracılığıyla akademik yeterliklerinin artırılması sağlanacaktır. S-1.1.2 Öğrencilerin matematik dersindeki eksikleri tespit edilerek İYEP aracılığıyla akademik yeterliklerinin artırılması sağlanacaktır. S-1.1.3 Öğrencilerin devamsızlık nedenleri tespit edilerek devamsızlığa neden olan etmenler giderilecektir.	Öğrenci İşleri	MEM Temel Eğitim ve Destek Şubesi

Amaç 2. Öğrencilere medeniyetimizin ve insanlığın ortak değerleriyle çağın gereklerine uygun bilgi, beceri, tutum ve davranışlar kazandırılacaktır.			
Hedef	Strateji	Sorumlu Birim	İş Birliği Yapılan Birim(ler)
Hedef 2.1 Öğrencilere evrensel değerler, sağlıklı yaşam ve çevre bilinci duyarlılığı kazandırılacaktır	S-2.1.1 Okul Kütüphanesi zenginleştirilecek, öğrencilerin kütüphaneden yararlanması sağlanacaktır. S-2.1.2 Serbest etkinlikler saati, öğrencilerin sanatsal, sportif ve kültürel faaliyetlere katılım sağlayacağı şekilde düzenlenecektir. S-2.1.3 Öğrencilere, nezaket ve görgü kuralları konusunda eğitimler verilerek konuya ilişkin etkinlikler düzenlenecektir.	Öğrenci İşleri, Rehberlik Servisi	MEM Temel Eğitim ve Destek Şubesi

Amaç 3. Eğitim ortamlarının fiziki imkânları geliştirilecektir.



Hedef	Strateji	Sorumlu Birim	İş Birliği Yapılan Birim(ler)
Hedef 3.1 Temel eğitimde okulların niteliğini arttıracak uygulama ve çalışmalara yer verilecektir.	S-3.1.1 Fiziki mekânların iyileştirilmesi için kamu idareleri, belediyeler ve işverenlerle iş birlikleri yapılacaktır. Atölye ve laboratuvarların iyileştirilmesi için sektör ile iş birlikleri yapılacaktır	Öğrenci İşleri	MEM Temel Eğitim ve Destek Şubesi

Amaç 4. Temel eğitimde öğrencilerin kaliteli eğitime erişimleri fırsat eşitliği temelinde artırılarak bilişsel, duyuşsal ve fiziksel olarak çok yönlü gelişimleri sağlanacak ve temel hayat becerilerini edinmiş öğrenciler yetiştirilecektir.

Hedef	Strateji	Sorumlu Birim	İş Birliği Yapılan Birim(ler)
Hedef 4.1 Öğrencilerin bilimsel, kültürel, sanatsal, sportif ve toplum hizmeti alanlarında ders dışı etkinliklere katılım oranı arttırılacaktır.	S-4.1.1 Öğrencilerin seviyelerine uygun olarak toplumsal sorunların çözümüne katkı sağlamak ve farkındalık oluşturmak amacıyla afet ve acil durum, çevre, eğitim, spor, kültür ve turizm, sağlık ve sosyal hizmetler alanlarında toplum hizmeti faaliyetlerine katılımları arttırılacaktır. S-4.1.2 Okul bünyesinde yarışmalar düzenlenecektir. S-4.1.3 Okul bahçeleri çocukların geleneksel oyunlarla vakit geçirmelerini sağlayacak ve gelişimlerini destekleyecek şekilde etkin olarak kullanılacaktır. S-4.1.4 Öğrencilerin yerel, ulusal ve uluslararası proje ve yarışmalara katılmaları teşvik edilecektir. S-4.1.5 Öğrenci seviyesi ve öğretim programı kazanımlarına uygun olarak geleneksel çocuk oyunları ders içi etkinliklerde kullanılacaktır.	Öğrenci İşleri	MEM Temel Eğitim ve Destek Şubesi

T.C.
GÜMÜŞHANE VALİLİĞİ
İL MİLLİ EĞİTİM MÜDÜRLÜĞÜ
Fevzipaşa İlkokulu

5018 Sayılı Kamu Mali Yönetimi ve Kontrol Kanunu gereğince üst politika belgeleri esas alınarak Müdürlüğümüzce benimsenen temel politika, öncelik ve ilkeler çerçevesinde Müdürlük birimlerinin katkılarıyla katılımcı yöntemlerle hazırlanan Okulumuz 2024-2028 Stratejik Planı tarafımızca uygun görülmüştür.

Gümüşhane Fevzipaşa İlkokulu Müdürlüğü 2024-2028 Stratejik Planı Strateji Geliştirme Kurulu			
Sıra	Adı Soyadı	Unvanı	İmza
1	Orhan KÖSE	Okul Müdürü	
2	Nejat ÇÖMEZ	Müdür Yardımcısı	
3	Filiz ALEMDAĞ	Sınıf Öğretmeni	
4	Murat AYDIN	Okul Aile Birliği Başkanı	
5	Buket DUMAN	Okul Aile Birliği Üyesi	

UYGUNDUR

07 / 05 / 2024

Adnan GÜRBÜZ

Gümüşhane İl Milli Eğitim Müdürü